

**Atelier de lancement du réseau national riz Mali
Institut du Sahel
Bamako, 27-29 avril 1999**

Compte-rendu des séances de travail

5 mai 1999

A00
1646

L'Institut du Sahel (INSAH) et le Centre de coopération internationale en recherche agronomique pour le développement (CIRAD) ont organisé un atelier de lancement du Réseau Riz au Mali avec l'appui de la Coopération Française, du mardi 27 avril au jeudi 29 avril 1999 à l'INSAH à Bamako. Un large éventail d'organismes et associations impliqués dans le suivi de la filière ont participé (voir liste des participants en Annexe 4).

L'atelier a été ouvert par le représentant du Directeur Général de l'INSAH. Il a mis l'accent sur la pertinence d'un réseau sur la filière riz en particulier au niveau sous-régional, pour une meilleure diffusion de l'information entre acteurs et entre pays.

Le CIRAD a présenté l'initiative d'un réseau régional sur le riz, qui concerne le Mali, la Guinée, la Côte d'Ivoire et le Sénégal, et l'état d'avancement des dispositifs nationaux. Dans chaque pays, des ateliers de lancement d'un réseau national sur la filière ont été ou seront organisés, pour permettre aux différents acteurs de bâtir un cadre de concertation afin de faciliter l'échange et la diffusion d'informations sur la filière. Le but à terme serait de s'inscrire dans un schéma de traitement de l'information commun à plusieurs pays de la sous-région et de monter un système d'échanges réguliers d'informations pertinents au développement des filières rizicoles (prix, production, importations, résultats économiques, les politiques sous-sectorielles, leurs résultats et leurs impacts, etc).

Les objectifs de l'atelier ont été discutés et l'assemblée a fixé les résultats attendus suivants :

- Dresser un bilan des dispositifs existants de collecte, analyse et diffusion des données sur la filière riz au Mali ;
- Identifier les manques et insuffisances des dispositifs actuels par rapport aux besoins des utilisateurs ;
- Déterminer la pertinence de la création d'un réseau national sur la filière riz ;
- Préciser les objectifs et résultats attendus d'un tel réseau ;
- Envisager un programme d'activités du réseau et les principes de son fonctionnement ;
- Fournir un rapport de synthèse de l'atelier.

L'atelier s'est déroulé en cinq temps (voir ordre du jour en Annexe 1) :

1. Discussion des enjeux et de la problématique de la filière riz au Mali
2. Etat des lieux des connaissances sur la filière
3. Diagnostic : besoins des utilisateurs et identification des manques et insuffisances
4. Identification des actions que pourrait entreprendre le réseau
5. Echanges de vue sur des modalités de fonctionnement du réseau

1. Discussion des enjeux et de la problématique de la filière riz au Mali

Les évolutions de la filière riz ont été présentées par l'INSAH : production, disponibilités, prix à la consommation et marges des opérateurs. Parmi les éléments de diagnostic, on note une progression nette de la production, et un doublement de la disponibilité par habitant du riz depuis les quinze dernières années. L'Office du Niger (ON) représente environ la moitié de la production, et les deux tiers environ des surplus commercialisés. Le prix du riz à la consommation a augmenté d'environ 50 % depuis la dévaluation, tandis que les prix des céréales sèches ont été multipliés presque par deux. Dans la formation du prix à la consommation à Bamako, la répartition des marges entre producteurs et commerçants semble

avoir été à l'avantage des producteurs depuis la dévaluation du Franc CFA. Des incertitudes persistent sur la connaissance des flux commerciaux, aussi bien sur les volumes des échanges de riz local que sur les importations et les exportations (Voir documents de présentation en Annexe 2).

Ces thèmes de discussion ont permis de lancer un débat sur les principaux enjeux pour la filière riz au Mali. La discussion a mis l'accent sur les points suivants :

1.1 Perspectives de développement de la production par type de système rizicole

- Caractéristiques des différents systèmes de production, allant de la maîtrise totale de l'eau (Office du Niger) aux systèmes traditionnels : besoins d'approfondir la connaissance, en particulier de ces derniers, qui représentent plus du tiers de la production nationale certaines années ;
- Coûts de production des différents systèmes, rentabilité des types d'investissements ;
- Problèmes d'approvisionnement en intrants : prix, qualité et accessibilité (par exemple à l'Office de Riz Ségo (ORS) et en zone Mali-Sud) ;
- Problématique de financement des aménagements de type Office du Niger. Quelle participation des producteurs aux investissements ? Le manque d'accès au crédit à moyen terme pour ces producteurs pourrait limiter leur capacité de participation financière.

1.2 Fonctionnement des marchés national et sous-régional

- Problèmes de transparence des marchés et de communication entre acteurs ; diffusion restreinte de l'information ; problèmes d'organisation des producteurs dans la commercialisation ;
- Quelle demande locale et sous-régionale, avec quelles qualités de riz ? Problème d'absence de normes et standards de qualité. Connaissance insuffisante des habitudes alimentaires et de la substitution riz/céréales sèches. Implications pour les technologies de transformation ;
- Connaissance insuffisante des exportations/importations et des flux commerciaux internes ;
- Difficultés d'estimation des stocks paysans et commerçants et incidences sur le fonctionnement des marchés ;
- Accès insuffisant aux informations sur les cours mondiaux et des prix sur les marchés sous-régionaux ;
- Quelle politique de taxation pour favoriser la filière sans nuire aux consommateurs ?

2. Etat des lieux des connaissances sur la filière

Les participants ont recensé les informations existant sur chaque maillon de la filière, depuis l'approvisionnement en intrants jusqu'à l'environnement économique international. Un inventaire a été dressé sur les types de données collectées, sur la nature des traitements et analyses qui sont effectués, ainsi que sur leur diffusion (supports de diffusion, périodicité, audience).

Les éléments recensés sont récapitulés dans le Tableau 1.

3. Diagnostic : besoins des utilisateurs et identification des manques et insuffisances

L'appréciation des manques et insuffisances par rapport aux besoins des utilisateurs a pris comme point de départ le recensement du "disponible" de l'état des lieux. Un constat général est qu'un grand nombre d'informations existe qui pourraient intéresser les différents acteurs de la filière, mais dont la diffusion est actuellement trop restreinte (rapports d'étude, rapports périodiques d'organismes émetteurs,...). Ce type d'information est signalé sous la rubrique "diffusion" dans le Tableau 2. En revanche, certaines informations jugées nécessaires ne sont pas actuellement disponibles, et devraient être collectées : elles sont indiquées sous la rubrique "collecte et diffusion". Enfin, sur certains thèmes, les participants ont jugé que ce qui manque est une analyse plus approfondie à partir des données ou études existantes, soit sous forme de concertation entre acteurs utilisant différentes approches de collecte de d'analyse, soit sous forme de nouvelles études ; ces thèmes apparaissent sous la rubrique "analyse".

Au cours des discussions, ont également été mentionnées certaines contraintes de la filière qui sont moins du ressort d'un système de collecte, analyse et diffusion de données que du fonctionnement de la filière proprement dit : adéquation entre enjeux techniques de la production et dispositifs d'encadrement, disponibilité de financement pour la poursuite des aménagements, contrôle de la qualité des intrants chimiques,... Ces thèmes sont indiqués sous la rubrique "autres manques à combler".

4. Identification des actions que pourrait entreprendre le réseau

Les participants ont estimé que la création d'un réseau d'acteurs concerné par la filière riz pourrait faciliter des échanges et combler certains manques d'information dont les acteurs (décideurs, opérateurs économiques, services d'appui) ont besoin pour mieux agir. Le Tableau 3 résume les actions que pourrait entreprendre le réseau pour combler les manques et insuffisances jugés prioritaires.

Pour les activités où la collecte de données serait nécessaire, sont indiquées également les sources possibles.

La rubrique "analyses" reprend les domaines de concertation technique ou d'études à envisager. Il a été convenu que le réseau pourraient organiser des réunions techniques de concertation (par exemple dans le domaine de l'analyse des rendements et coûts de production) mais qu'il n'aurait pas l'ambition, en tout cas dans un premier temps, d'entreprendre des études, qui nécessiteraient la recherche de financements spécifiques. Il pourrait, en revanche, être une force de proposition d'études.

La rubrique "diffusion" indique la nature du produit à diffuser. Outre les prix du riz sur les marchés internationaux et sous-régionaux, qui peuvent facilement être intégrés dans les bulletins de l'OMA, les meilleurs supports pour la diffusion des informations restent à identifier - en fait il apparaît qu'un bulletin spécifique du réseau comporte des avantages et inconvénients (d'un côté, meilleure lisibilité des activités du réseau ; de l'autre, coûts et efforts nécessaires pour la mise en oeuvre et surtout la diffusion). Il faudrait explorer la possibilité d'intégrer les informations produites par le réseau dans les supports de diffusion existants (éventuellement sous forme d'une rubrique spécifique dans un bulletin déjà édité).

La rubrique "activités du réseau" indique les actions spécifiques que pourraient entreprendre les organismes signalés dans les domaines de collecte, analyse, et diffusion.

5. Echanges de vue sur des modalités de fonctionnement du réseau

5.1 Propositions de modalités de fonctionnement

Les participants ont émis le souhait que le réseau soit un cadre de concertation ouvert à l'ensemble des acteurs concernés par la filière riz. La modalité de fonctionnement proposée est le pilotage du réseau par une structure de coordination, avec l'appui d'un comité d'animation. A cette fin, une liste des acteurs susceptibles de participer au réseau a été établie, et un comité d'animation identifié. Une structure de coordination a aussi été désignée à l'unanimité.

- **Liste des structures intervenant dans le réseau/cadre de concertation**

OMA, APCAM, DNSI, IER, DNCC, CMDT, DNT, ON, CPS, ORS, ORM, Office de Baguinéda, PCPS, Sélingué, Producteurs, SERIMA, association des consommateurs (ASCOMA), Chambres de Commerce (commerçants), DNAMR, Météo, CAFPD, CAE, Douanes, Syndicat transporteurs, DNRC, DNAER, SAP, APROFA, Institutions financières

- **Comité d'animation (5)**

APCAM/OMA, DNSI, CPS/IER, DNCC, DNAMR

- **Structure de coordination : APCAM**

L'APCAM sera saisie par les organisateurs sur les travaux de l'atelier indiquant les résultats et les propositions relatives à la création du réseau et aux modalités de son fonctionnement. Il reviendra à l'APCAM de désigner un coordinateur et d'informer les structures membres du comité d'animation.

5.2 Elaboration du programme de travail du réseau

Le programme de travail pourra être élaboré sur la base des éléments discutés lors de l'atelier et résumés dans le Tableau 3. Outre les activités de mise à disposition aux acteurs de la filière des informations signalées (valorisation d'études et de rapports existants et collecte de certaines informations manquantes), il est envisagé d'organiser trois types de réunion dans la première année de fonctionnement du réseau :

- Atelier/Rencontre méthodologique sur l'estimation des rendements et calcul des coûts de production

- Atelier/Rencontre de concertation annuelle sur le bilan de la campagne

- Réunion plénière à la suite de la rencontre sur le bilan campagne avec l'ensemble des acteurs de la filière

Le pilotage des Ateliers/Rencontres pourrait être fait par les organismes indiqués lors des discussions :

- IER/CPS/DNSI : Atelier/Rencontre méthodologique : méthodes de collecte de données production et rendements et analyse coûts de production

- DNAMR/DNSI : Atelier/Rencontre de concertation annuelle sur le bilan de la campagne

5.3 Produits du réseau

Dans le programme du travail, restent également à déterminer les modalités de diffusion des produits du réseau :

- Diffusion d'information par les réseaux et supports d'information existants, et éventuellement par un bulletin du réseau (périodicité et support de diffusion à préciser)

- Document/rapport de chaque Atelier/Rencontre



Tableau 1 : Dispositifs de collecte, analyse et diffusion de données existants pour la filière riz au Mali

Maillon de la Filière	Collecte des données	Analyse	Diffusion
APPROVISIONNEMENT EN INTRANTS ET EQUIPEMENTS AGRICOLES	<i>Informations régulières :</i> - Firmes (Hydrochem, Senchim) : prix, produits, accès		Diffusion auprès des producteurs par les représentants des firmes (zone ON)
	- DNSI : 2.500 exploitations dans l'enquête permanente (nouvelles acquisitions et stocks d'équipement)	Prix moyens équipements et intrants	Rapports sur la campagne agricole
	- IER (Ecofil+Equipes Système) : suivi fournisseurs et producteurs sur l'utilisation, prix, quantité intrants	Analyses et Synthèses	Rapports de recherche, peu diffusés
	- Douanes : importations intrants, prix et quantités		Données accessibles mais peu diffusées
	- CMDT : suivi des producteurs Mali Sud	Analyses et Synthèses	Rapports de la cellule suivi-évaluation
	- ON : estimation quantités intrants utilisées		Rapports ON
	<i>Informations ponctuelles :</i> - KR2 : équipement, intrants, prix, conditions d'accès		Diffusion auprès des producteurs
			<i>Autres supports de diffusion :</i> - Démonstrations annuelles fournisseurs à Niono SENGMA/KAFON - Foires agricoles par région : Ségou, Sikasso... - ON : conseil technique (doses recommandées)
			- ON : réunion mensuelle avec comité paysans + rapports
	APPROVISIONNEMENT EN EAU ET AMENAGEMENTS	- ON : quantités d'eau, ha aménagés et réaménagés, coûts aménagements, décomposition redevance (+ ORS)	
- CMDT : 4100 ha exploités en bas fonds aménagés, sur un potentiel de 300.000 ha ; suivi par encadrement			- Rapports projets (?)
- PPIV : projet Gao et VRES (Mopti)			
- Météo			- Bulletins pluviométrie diffusés par la radio

Tableau 1 : Dispositifs de collecte, analyse et diffusion de données existants pour la filière riz au Mali (cont.)

Maillon de la Filière	Collecte des données	Analyse	Diffusion
PRODUCTION	Production et rendements : - DNSI : secteur traditionnel, bas fonds et pluvial	Problèmes de disparités entre les données et les sources	Rapport de la campagne
	- ON, ORS, ORM : zones encadrées		Rapports
	- CMDT : bas fonds et pluvial Mali Sud	Problème disparités méthodes de calculs	Rapports suivi évaluation
	- IER : Etudes suivi. Equipes Systèmes : suivis permanents zone ON et autres		Rapports d'études
	Coûts de production : - URDOC, PCPS, IER : zone ON		Rapports d'études
	- Projet VRES : PPIV Mopti		Rapports ?
	- IER/MSU : bas fonds(ponctuel)		Rapport d'étude
	- Prévisions des récoltes : Commission nationale : situation de la campagne		Rapport bilan céréaliier (DIAPER)
	Stocks : - AV, secrétaires à la production		Diffusion au niveau des AV seulement
	- Enquête DNSI (stocks paysans)		Rapport de la campagne
Facteurs environnementaux : - ON : étude 1999 avec proposition mise en place suivi		Rapport d'étude	
TRANSFORMATION	IER : coûts de transformation par type de paddy et marque de décorquoise (1996)		Rapport d'étude
	CAE annuaire fournisseurs équipement pour céréales, niveau sous-région (activité programmée)		

Maillon de la Filière	Collecte des données	Analyse	Diffusion
MARCHE LOCAL	<ul style="list-style-type: none"> - OMA : Prix producteur, grossiste, consommateur céréales locales (riz et autres) ; stocks commerçants sur certains marchés - DNSI : indice prix consommation, évaluation des stocks paysans, estimation utilisation de la production (ventes et auto-consommation) - DNCC : prix à la consommation riz dans capitales régionales - DNT : études sur coût camionnage - AV : état des stocks producteurs - Commission nationale : situation de la campagne 	<ul style="list-style-type: none"> Pré-étude (prévue mai 99) sur stocks privés Analyse prix riz importé rendu Bamako 	<ul style="list-style-type: none"> Diffusion radio + divers bulletins de l'OMA Rapports DNSI Bulletins hebdomadaires + télévision Note de conjoncture de la DNCC (diffusable) Annuaire DNT Peu diffusé Rapport bilan céréalier (DIAPER)
IMPORTATIONS /EXPORTATIONS	<ul style="list-style-type: none"> - DNCC + Douanes : intentions importations + déclarations douanières (réalisations) - DNT : flux marchandises transfrontaliers, problème de nomenclature - Régie de chemins de fer : ?? - INSAH/IER/PSI : échanges frontaliers certains postes - OMA : suivi des exportations vers la Côte d'Ivoire - Banque centrale : commerce extérieur 	<ul style="list-style-type: none"> ?? 	<ul style="list-style-type: none"> Rapport sur le commerce annuel/trimestriel Annuaire DNT Bulletin des Frontières Rapport ponctuel Rapport annuel
CONSOMMATION	<ul style="list-style-type: none"> - DNSI : Enquête Budget Consommation 1989, une autre prévue pour l'an 2000 - Estimation DIAPER consommation apparente - Enquêtes Bamako, MSU/INSAH 96 et IER/MSU 92 	<ul style="list-style-type: none"> Rapport EBC 1989 	<ul style="list-style-type: none"> Bulletins de conjoncture Rapports d'étude, synthèse

Tableau 1 : Dispositifs de collecte, analyse et diffusion de données existants pour la filière riz au Mali (cont.)

Maillon de la Filière	Collecte des données	Analyse	Diffusion
CONSOMMATION (SUIITE)	- Etude qualité riz 97 INSAH/IER/CIRAD		Rapport d'étude
	- Enquêtes nutrition ONG/ON (zone ON) INSAH/MSU (zone CMDT); IFPRI (Mopti)		Rapports d'étude
	- Direction Industrie : définition normes de qualité		
AIDE ALIMENTAIRE	OPAM/PRMC : gestion + suivi aide alimentaire		
FINANCEMENT DE LA FILIERE	Commercialisation : - PACCEM : financement filière riz Ségou		Rapport projet ?
	- DNCC : octroi de crédit de campagne pour les céréales		Rapport conjoncture
	Aménagements : - ON : contrat plan, source des fonds		Réunion tous les 6 mois avec les partenaires
	- Stratégie d'irrigation Mali		Documents officiels
	Crédits intrants : - Bilans BNDA, FDV, Caisses Journal officiel		Diffusion large des taux de crédit auprès des producteurs par différents organismes (zone ON) - APCAM + chambres régionales : infos disponibles du journal officiel
CADRE REGLEMENTAIRE/ POLITIQUES		CPS/IER : analyse politiques	Rapports d'analyse
		DNCC : fiscalité, commercialisation	Notes aux décideurs
		Bailleurs de fonds	Rapports d'analyse

Tableau 1 : Dispositifs de collecte, analyse et diffusion de données existants pour la filière riz au Mali (cont.)

Maillon de la Filière	Collecte des données	Analyse	Diffusion
ENVIRONNEMENT - INTERNATIONAL - SOUS-REGIONAL	- Bases données : FAO, USDA (prix internationaux) - Sites Web : USDA, FAO, RESAL - Base statistique ADRAO/OSIRIZ - SIMRIZ (Sénégal), PASAL/SIPAG (Guinée), autres SIM (Burkina, Niger,...) - AGRHYMET, FAO : données sur la production - BCEAO	- Cotation prix : ONIC - Données sur la riziculture par pays (base en cours ADRAO)	- Rice market monitor FAO - Note mensuelle de conjoncture OSIRIZ - Rapport annuel BCEAO

Tableau 2. Identification des manques et insuffisances par rapport aux besoins des utilisateurs

Maillon de la filière	Collecte, analyse, diffusion données			Autres manques à combler
	Collecte+diffusion	Diffusion	Analyse	
APPROVISIONNEMENT EN INTRANTS ET EQUIPEMENTS	<p>INFORMATIONS REGULIERES SUR :</p> <ul style="list-style-type: none"> - PRIX INTRANTS (ENGRAIS, EQUIPEMENTS) SOUS-REGION + MARCHE MONDIAL - QUALITE INTRANTS ET EQUIPEMENTS - COUTS DE PRODUCTION DES INTRANTS ET EQUIPEMENTS PRODUITS AU MALI <p>INFORMATIONS PONCTUELLES :</p> <ul style="list-style-type: none"> - ANNUAIRE FOURNISSEURS 			<ul style="list-style-type: none"> - CONSEIL TECHNIQUE ENGRAIS NOUVELLES FORMULES - CONTROLE QUALITE DES PRODUITS - AGREMENT VENDEURS (CF PHARMACIE)
APPROVISIONNEMENT EN EAU/ INVESTISSEMENTS				<ul style="list-style-type: none"> - GESTION TERTIAIRE PAR PAYSANS INSUFFISANTE - POURSUITE REHABILITATIONS
PRODUCTION	<ul style="list-style-type: none"> - Production nationale par type de système rizicole 		<p>Mise en cohérence méthodes de collecte et analyse pour : rendements, production, coûts de production</p>	<ul style="list-style-type: none"> - Rôle accru du conseil technique décentralisé

Tableau 2. Identification des manques et insuffisances par rapport aux besoins des utilisateurs (cont.)

Maillon de la filière	Collecte, analyse, diffusion données			Autres manques à combler
	Collecte+diffusion	Diffusion	Analyse	
TRANSFORMATION	Informations sur coûts, prix, performances des technologies, notamment sur mini-rizeries Source données : site FAO sur technologies (InPHO), relais TPA, CAE	Diffusion résultats étude IER : coûts et ratios techniques, aspects qualité	- Analyse de l'intérêt d'une stratégie de qualité par rapport à la demande sur les marchés - Analyse du rôle du type d'équipement, de la maîtrise/utilisation de l'équipement et de la formation de l'opérateur sur la qualité du produit obtenu	
COMMERCIALISATION MARCHÉ LOCAL		- RAPPORT DNT - NOTE DE CONJONCTURE DNCC	DEVELOPPEMENT MODELE DE PREVISION DES VENTES ET STOCKS PAR LA RECHERCHE (ZONE ON)	
IMPORTATIONS EXPORTATIONS	BESOIN D'ECLAIRER, PRECISER DONNEES DNT SUR SORTIES DE CEREALES PAR TYPE	- RAPPORT DNCC/DOUANES INTENTIONS +REALISATIONS - OMA SUIVI EXPORTATIONS - BULLETIN DES FRONTIERES (RACCOURCIR DELAI DIFFUSION)	REFLEXION/HARMONISATION COLLECTE FLUX FRONTALIERS (DNT, DOUANES, OMA, INSAH/IER/PSI,...)	
ENVIRONNEMENT INTERNATIONAL ET SOUS- REGIONAL		- DONNEES INTERNATIONALES ET SOUS-REGIONALES (COURS MONDIAUX DU RIZ ET PRIX CONSOMMATION PAYS VOISINS)		

TABEAU 2. IDENTIFICATION DES MANQUES ET INSUFFISANCES PAR RAPPORT AUX BESOINS DES UTILISATEURS (CONT.)

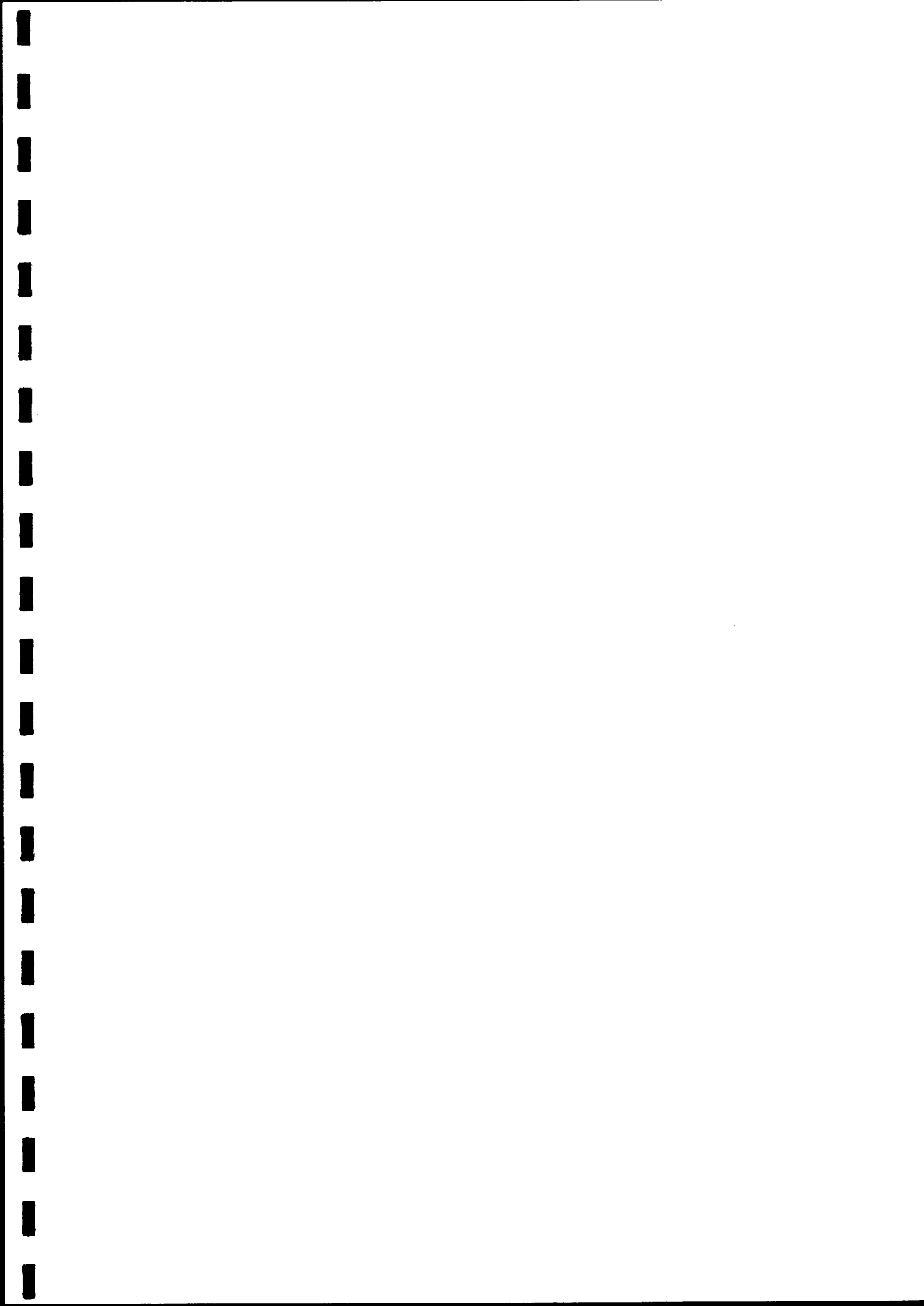
MAILLON DE LA FILIERE	COLLECTE, ANALYSE, DIFFUSION DONNEES			AUTRES MANQUES A COMBLER
	COLLECTE+DIFFUSION	DIFFUSION	ANALYSE	
CONSOMMATION	- Actualisation normes consommation (EBC 2000) - Intégration consommation milieu rural dans l'enquête agricole annuelle	Résultats des études IER, MSU, INSAH Synthèse bibliographique évolution de la consommation alimentaire, cas du Mali (CIRAD)	Substitution mil/riz milieu rural ?	
AIDE ALIMENTAIRE, SNS	CONCERNE PEU LE RIZ			
FINANCEMENT FILIERE				
REGLEMENTATION / POLITIQUES		MEILLEURE DIFFUSION DES INFORMATIONS PAR LES CHAMBRES D'AGRICULTURE REGIONALES ET LOCALES.		

TABLEAU 3. IDENTIFICATION DES ACTIONS A ENTREPRENDRE PAR LE RESEAU

MAILLON DE LA FILIERE	COLLECTE		ANALYSE	DIFFUSION	ACTIVITES DU RESEAU
	COLLECTE DONNEES	SOURCE DONNEES			
APPROVISIONNEMENT EN INTRANTS ET EQUIPEMENTS	Annuaire fournisseurs, prix équipements locaux	Prix engrais internationaux et sous-région : FAO, IFDC, Firmes (Hydrochem, Senchim)		Janvier/février infos prix radio + écrit : APCAM+chambres régionales et locales Fiches techniques nouvelles formules engrais : IER/encadrement	- CAE : collecte prix engrais - CMDT : information sur fournisseurs d'équipements
PRODUCTION			- Mise en cohérence et discussion des méthodes/ résultats sur production, rendements et coûts de production - Budgets de culture prévisionnels en début de campagne	Résumé production/ performance (rendement, coût) par système chaque année	- IER/CPS/DNSI : Piloter réunion technique méthodologie de calcul des coûts de production et estimation rendements - DNAMR/DNSI : Piloter réunion annuelle "bilan de campagne" : discussion des productions rendements et perspectives pour la campagne suivante

Tableau 3. Identification des actions à entreprendre par le réseau (cont.)

	Collecte		Analyse	Diffusion	Activités du réseau
	Collecte données	Source données			
TRANSFORMATION	Prix et disponibilité technologies mini-rizeries	FAO INPHO, relais TPA		- Diffusion étude IER - Prix et disponibilités technologies mini-rizeries	- CAE : information décortiquées à travers les sources sous-régionales et internationales - IER : synthèse de l'étude sur les décortiquées
COMMERCIALISATION	DNT : préciser exportations par spéculation	Rapport DNT et note de conjoncture	-Modèle commercialisation riz Office du Niger -Etude filière "type de riz/qualité"	Diffusion large éléments clés sur la commercialisation dans différents rapports à diffusion restreinte	- Souhait : préciser la nomenclature par la DNT - DNT : résumé des rapports - DNCC : synthèse sur la note de conjoncture - OMA : résumé éléments marché du riz
IMPORTATIONS EXPORTATIONS		- Prix FOB : FAO, CIRAD, OSIRIZ, ONIC - Prix rendu Bamako : DNCC - Prix SIM régional : ADRAO, autres réseaux nationaux		Diffusion prix à travers les bulletins de l'OMA (fréquence selon la nature - prix international, sous-régional hebdo ou mensuel, prix rendu Bamako tous les 3 mois,...)	- Sources disponibles et rassemblées par le CAE : * sous-régionales (SIMs) : Cote-d'Ivoire, Burkina Faso, Sénégal, Guinée) * internationales : Notes de conjoncture CIRAD/OSIRIZ
CONSOMMATION			- Analyse consommation rurale saisonnière, riz/céréales sèches	Etudes existantes, synthèses MSU, INSAH, IER, DNSI	- DNCC : Calcul des prix rendus Bamako, diffusion trimestrielle - DNSI : résumé rapport sur l'utilisation de la production - IER/INSAH/MSU : synthèse des études



Annexe 1

Atelier de lancement du réseau national riz Mali 27 au 29 avril 1999, Bamako

Ordre du jour

mardi 27 avril 1999

9h00-9h15 Mot d'accueil du Directeur Général de l'INSAH

9h15-9h30 Adoption ordre du jour

9h30-9h45 Tour de table présentation des participants

9h45-10h30 1. Introduction :

9h45-10h15 Présentation des objectifs du réseau national riz et de l'observatoire régional
Etat d'avancement du projet dans les autres pays de la sous-région

10h15-10h30 Rappel des objectifs et résultats attendus de l'atelier :

- Tableau récapitulatif des dispositifs existants (collecte, analyse...) et manques et insuffisances,
- Résultats attendus du réseau,
- Programme d'activités du réseau et principe de fonctionnement,
- Rapport de synthèse de l'atelier.

10h30-10h45 Pause

10h45-13h00 2. Enjeux et problématique de la filière riz au Mali

13h00-14h00 Pause déjeuner

14h00-16h30 3. Etat des lieux des connaissances sur la filière : Qui fait quoi ?

Bilan des dispositifs existants et des activités des différentes institutions.

15h15-15h30 Pause

15h30-16h30 Suite

mercredi 28 avril

4. Diagnostic : besoins des utilisateurs et identification des manques et insuffisances et actions à entreprendre

9h00-12h30 Identification des manques et insuffisances par rapport aux besoins des utilisateurs

10h30-10h45 Pause

10h45-12h30 Suite

12h30-13h30 Pause déjeuner

13h30-16h30 Que peut faire le réseau ?

15h00-15h15 Pause

15h15-16h30 Suite

Jeudi 29 avril

9h00-13h00 5. Modalités de fonctionnement du réseau

9h00-10h30 - Elaboration d'un programme de travail du réseau national
- Définition des rôles des différents partenaires du réseau national

10h30-10h45 Pause

10h45-13h00 Suite

Image3 : Evolution du prix du riz et des céréales sèches, Bamako

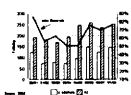
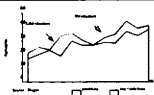


Image1 : Disponibilités en riz per capita, Mali



Annexe 2

Documents introductifs de la session sur les enjeux et la problématique de la filière riz
Image2 : Production par système et flux dans la filière riz en 1996/97, Mali

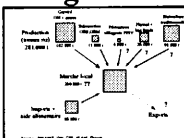
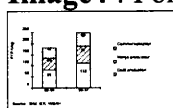


Image4 : Formation du prix du riz à la consommation, Bamako



Enjeux et problématique de la filière riz

< Quelles perspectives pour la production ?

- Quels systèmes de production développer?
- Compétitivité/productivité des différents systèmes ?
- Répartition de la production et des revenus ?

< Quel marché ?

- Marché local : à quel prix ? Quelle qualité ? Prix relatif/mil, sorgho, maïs ?
- Exportation dans la sous-région ? Qualité du riz ?
- Modes de transformation ? Rizeries industrielles ?
- Compétitivité du riz malien sur le marché local et sous-régional par rapport au riz asiatique ?

< Environnement de la filière

- Financement de la filière ?
- Approvisionnement en intrants ?
- Investissements dans les périmètres irrigués ?
- Rentabilité des investissements ?

Annexe 3

Liste des acronymes

ADRAO : Association pour le Développement de la Riziculture en Afrique de l'Ouest
AGRHYMET : Centre Régional Agro-Hydro-Météorologique
AFD : Agence Française de Développement
APCAM : Assemblée Permanente des Chambres d'Agriculture du Mali
APROFA : Agence pour la Promotion des Filières Agricoles
ASCOM : Association des Consommateurs du Mali
AV : Associations Villageoises
BCEAO : Banque Centrale des Etats de l'Afrique de l'Ouest
BNDA : Banque Nationale pour le Développement Agricole
CAE : Centre Agro-Entreprise
CAFDP : Centre d'Analyses et de Formulation de Politiques de Développement
CIRAD : Centre de Coopération Internationale pour la Recherche Agronomique en Développement
CILSS : Comité Permanent Inter-Etats de Lutte contre la Sécheresse dans le Sahel
CMDT : Compagnie Malienne pour le Développement des Textiles
CPS : Cellule de Planification et de Statistiques
DADR : Direction de l'Aménagement et du Développement Rural
DIAPER : Diagnostic Permanent
DNAE : Direction Nationale des Affaires Economiques
DNCC : Direction Nationale du Commerce et de la Concurrence
DNSI : Direction Nationale des Statistiques et de l'Informatique
DNRC : Direction Nationale de la Réglementation et du Contrôle
DNT : Direction Nationale des Transports
EBC : Enquête Budget Consommation
FAO : Organisation des Nations Unies pour l'Agriculture et l'Alimentation
FDV : Fond de Développement Villageois
FOB : Free on bord
KR2 : Don Japonais d'engrais
IER : Institut d'Economie Rurale
IFDC : International Fertilizer Development Center
IFPRI : International Food Policy Research Institute
INPHO : base d'information sur les technologies post-récolte (FAO)
INSAH : Institut du Sahel
MSU : Michigan State University
OMA : Observatoire des Marchés Agricoles
ONIC : Office National Interprofessionnel des Céréales (France)
OPAM : Office des Produits Agricoles du Mali
ORM : Office Riz Mopti
ORS : Office Riz Ségou
OSIRIZ : Observatoire de Statistiques Internationales sur Riz
PACCEM : Projet d'Appui à la Commercialisation des Céréales au Mali
PASAL : Projet d'Appui à la Sécurité Alimentaire
PASIDMA : Projet d'Appui aux Systèmes d'information et Développement des Marchés Agricoles
PCPS : Programme Centre de Prestations de Services
PPIV : Petits Périmètres Irrigués Villageois
PSI : Pôle de Recherches sur les Systèmes Irrigués
PRMC : Programmation de Restructuration du Marché Céréaliier
RESAL : Réseau Sécurité Alimentaire
SAP : Système d'Alerte Rapide

SCAC : Service de Coopération et d'Action Culturelle
SERIMA : Société d'Exploitation des Rizeries du Mali
SEXAGON : Syndicat des Exploitants Agricoles de l'Office du Niger
SINADEC : Syndicat de producteurs (Office du Niger)
SIPAG : Système d'Information sur les Produits Agricoles en Guinée
SNS : Stock National de Sécurité
TPA : Technologies des Produits Alimentaires (réseau)
URDOC : Unité Recherche-Développement/Observatoire du Changement
USDA : United States Department of Agriculture
VRES : Valorisation des Ressources en Eau de Surface

Annexe 4 : Liste des participants

Atelier de lancement réseau riz Mali 27-29 avril 1999, Bamako

Nom, Prénom	Institution	Fonction	Adresse	Téléphone	Fax	E-mail
Pierre Traoré	OMA	Chef Département Analyse et Diffusion	BP 132 Bamako	21 40 73		
Bakary Traoré	PCPS	Chef de Projet	BP 02 Niono	35 20 12		PCPS.niono@datatech.tooninet.org
Dramane Mariko	IER	Chercheur	BP 258 Bamako	21 59 04		
Salif Diallo	SERIMA-SA	Service Commercial	BP 8012 Bamako	22 08 82		
Catherine Simo	SCAC	CSN Economiste	BP 84 Bamako	21 83 38		mcac@malinet.ml
Belieres Jean-François	Office du Niger	Moniteur Technique	BP 106 Ségou	320 580		belieres@cefib.com
Sékou Sangaré	Direction Nationale du Commerce et de la Concurrence (DNCC)	Chef Division Etude et Organisation des Marchés et de Distribution	BP 201 Bamako	21 35 77 21 23 14		
Madani Touré	Office Riz Ségou	Chef Cellule Planification et de Suivi	BP 94 Bamako	320 326	320 457	
Abrahamane Coulibaly	Chargé d'Etudes Direction Nationale des Transports	Chef de la Section Economique	BP 78 Bamako	22 41 12 22 64 63 77 38 75	22 89 80	
Yaffe Diarra	Office du Niger	Directeur Aménagement et Développement Rural (DADR)	BP 106 Ségou	320 292	320 143	
Bouleymane Keïta	Direction Nationale de la Statistique et Informatique	Ingénieur Statisticien	BP 12 Bamako	22 24 55 22 48 73	22 71 45	
Mbaye Yade	INSAH/CILSS	Chercheur	BP 1530 Bamako	22 09 18		myade@prisas.insah.ml
Mousson Frédéric	ADRAO	Economiste	BP 2551 Bouaké	(225) 63 45 14	(225) 63 47 14	F.Lancon@cgiar.org
Mme Cissoko Mariame Théra	CMDT	Agent DTDR	Bamako	21 72 69		
Barrema Coulibaly	Niono Délégué Paysan	Producteur		320 292		
Zoni Diarra	Expl. Niono	Producteur	Représentant JEEKAFE	352 014		

Amadou Mariko	Chambre d'Agriculture	Président	Expl. Agric. Zone Office du Niger Molodo			
Saliry Boly	Syndicat des Exploitant Agricoles de l'O.N. SEXAGON	Secrétaire Général	Expl. Agric. Molodo BP 98 Niono	352 014		
Mme Haïdara Mariame Fofana	Agence pour la Promotion des Filières Agricoles (APROFA)	Responsable Réseau d'Echange et de Communication	BP 2699 Bamako	29 16 75	29 16 82	aprofa@spider.toolnet.org
Jonel Schaeffer	A.F.D	Adjoint chargé de mission secteur rural	BP 32 Bamako Quinzambougou	29 83 56		afdbko@cefib.com
Daouda Tangara	APCAM	Secrétaire Général Adjoint	BP 3299 Bamako	21 87 25	21 87 37	
Abdramane Traoré	PASIDMA	Assistant de Recherche	BP E2906 Daresalem Bamako	22 17 71	23 34 82	abkii@spider.toolnet.org
Mme Anne Chohin-Çuper	INSAH/CILSS	Chercheur Associé SA, Agro-économiste	BP 1530 Bamako	22 09 18	23 34 79	achohin@prisas.insah.ml
Mme Ellen Hanak-Freud	CIRAD	Economiste	45 bis, Av de la Belle Gabrielle, Nogent/Marne 94736, France	(33) 1 43 94 73 12	(33) 1 43 94 73 11	ellen.hanak-freud@cirad.fr
Armine Keïta	CAFPD	Economiste	BP 16 Koulouba, Bamako	77 41 12		cafpd@cefib.com
Mendez del Villar, Patricio	CIRAD	Economiste Coordinateur Projet Réseau Observatoire Riz Afrique de l'Ouest	BP 5035 34032 Montpellier Cedex1, France	(33) 4 67 61 56 36	(33) 4 61 61 59 80	patricio.mendez@cirad.fr
Aïssa Touré	CAE	Spécialiste en Systèmes d'Information	BP 34 Bamako	24 11 10	24 11 09	aissatoure@hotmail.com/ chemonics@spider.toolnet.com
Jackary Kanté	INSAH/CILSS	Chercheur Associé SA	BP 1530 Bamako	22 09 18	23 34 79	bkante@prisas.insah.ml